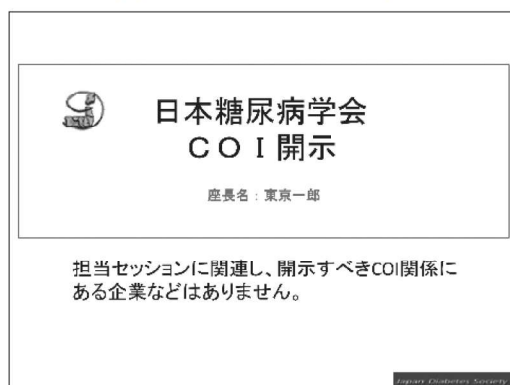


## B. 座長の皆様へ

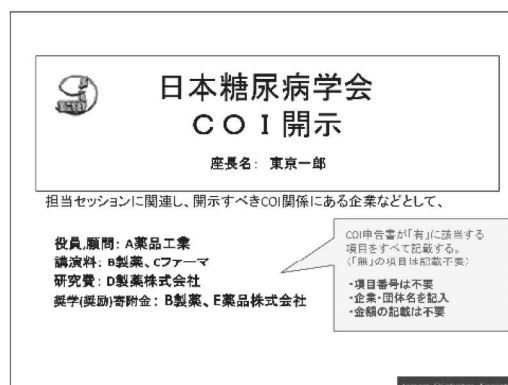
### I. 利益相反 (COI) の開示

2016年2月の臨時理事会における決定に基づき、日本糖尿病学会年次学術集会では、ポスターセッションを除く全セッションの座長（共催セミナーを含む）に利益相反（COI）のスライド開示が義務づけられることになりました。開示基準その他の詳細については、学会ホームページ「利益相反（COI）」のページをご参照ください。会期当日に、各セッションの冒頭にて、演者のご講演に先立ち、スライドを投影いたします。

開示すべきCOIがない場合



開示すべきCOIがある場合



### II. 口演座長の皆様へ

口演の座長の方は各セッションの20分前までに各会場右手前方の次座長席にお越しください。その際、座長席横の進行係に到着された旨をお知らせください。

### III. デジタルポスター座長の皆様へ

一般演題（デジタルポスター）の座長の方は、セッション開始20分前までに、大阪国際会議場3F イベントホール会場入り口前の「デジタルポスター座長受付」にお越しください。

デジタルポスター会場：大阪国際会議場 3F イベントホール

## C. 演者の皆様へ

### I. 利益相反 (COI) の開示

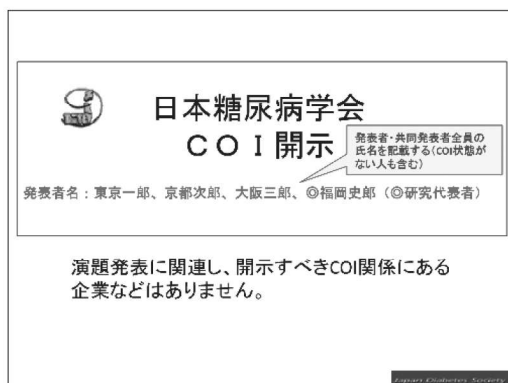
1. 日本糖尿病学会年次学術集会での発表者には利益相反の開示が義務づけられております。第59回年次学術集会（2016年）より、筆頭発表者のみでなく共同演者の利益相反も開示対象となりました。

開示基準その他の詳細については、学会ホームページ「利益相反（COI）」のページをご参照いただき、演題発表時に開示を行ってください。

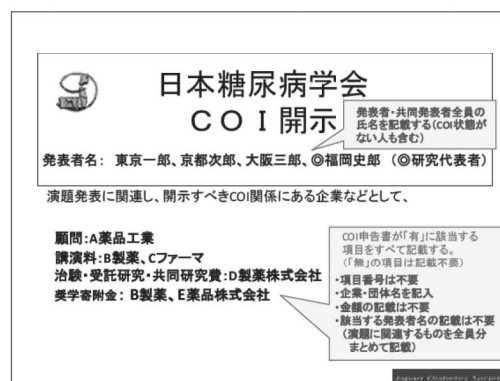
## 2. 利益相反開示例

発表演題に関連する COI を、発表者全員分をまとめて口演発表の場合はスライドの 2 枚目（タイトルスライドの後）に開示してください。

開示すべき COI がない場合



開示すべき COI がある場合



## II. 発表時間・討論時間

セッション名	発表時間	討論時間
一般演題（口演）	7分	3分
一般演題（デジタルポスター）	5分	2分
若手研究奨励賞（YIA）審査口演	8分	4分
医療スタッフ優秀演題賞審査口演	8分	4分

口演の進行時間は卓上のランプでお知らせいたします。発表時間の終了1分前に「黄色ランプ」が点灯し、発表時間の終了時に「赤ランプ」が点滅いたします。時間厳守をお願いいたします。

※上記記載のないセッションの発表時間は事前にご案内した時間に従ってください。

## III. 発表データの受付・試写および映写

本会は原則として Windows PC での発表形式といたします。PC の試写、データのお預かりは下記の「発表データ受付」にて行います。Mac を使用される場合は、PC 本体持参での発表をお願いいたします。演者の皆様は次項の表をご確認の上、ご自身の発表会場施設の発表データ受付をご利用ください。

### 1. 発表データ受付

No.	発表会場	受付場所	受付時間		
			21日（木）	22日（金）	23日（土）
発表データ受付①	大阪国際会議場	10F 主催者控室 10-1~10-2	7:30~18:10	7:15~17:30	7:15~16:00
発表データ受付②	リーガロイヤルホテル大阪	3F 雪の間	7:30~18:10	7:15~17:30	7:15~16:00

口演開始の 60 分前までに必ず発表データ受付にて試写を行ってください。

※早朝発表の方は、ご発表の 15 分前までには受付を済ませてください。

※コピーされたデータは、本年次学術集会終了後、運営準備室にて消去いたします。

## 2. 発表データの受付手順およびデータ作成時の注意点

### PC 発表形式一覧

	本体持ち込み	メディア持ち込み (USB)
Windows	○	○
Mac	○	×

### 発表にご自身の PC 本体を持ち込まれる方へ

①セッション開始時間の 60 分前までに「発表データ受付」へお越しください。

②以下を忘れずにご持参ください。

◆ AC アダプター

◆ 外部出力用コネクター

「発表データ受付」では HDMI のケーブルをご用意いたします。

一部のノート PC では本体付属（別売）のコネクターが必要な場合がありますので、その場合は必ずお持ちください。



③動画や音声をご使用になる場合は、「発表データ受付」にて必ずお知らせください。

④試写後、ご発表予定時間の 30 分前に会場内左手前方の演台付近の PC デスクまでお越しの上、スタッフに PC をお渡しください。

⑤発表時には、演台にセットされているキーパッド、マウスをご使用ください。

⑥発表会場ではデータの修正はできませんので、ご了承ください。

⑦講演終了後は会場内にてお預かりした PC をご返却いたします。

※ PowerPoint の機能「発表者ツール」はご利用いただけません。演台のモニターにはスクリーンと同じスライドが表示されます。演台に PC を置くことはスペースの関係上できません。

### <データ作成時の注意点>

■ スライドは 16 : 9 の画面比率で作成してください。

■ ノート PC から外部モニターに正しく出力されるか確認してください。個々の PC や OS により設定方法が異なりますので、事前にご確認ください。

■ デスクトップ上の分かりやすい場所に発表データを配置しておいてください。

■ 画面の解像度は Full HD (1920 × 1080) 「16 : 9」形式を推奨します。「4 : 3」形式でも投影は可能です。

■ 予め、スクリーンセーバー、省電力設定を解除してください。

■ 念のため、バックアップデータを必ずお持ちください。

※ 上記は「発表データ受付」時に確認させていただき、設定が解除されていないものは、設定の変更をさせていただく場合がございます。

## 発表にメディア（USB）を持ち込まれる方へ

- ①当日は発表予定時間の 60 分前まで（早朝発表の方は、ご発表の 30 分前まで）に、「発表データ受付」にて試写用パソコンで発表データの確認を行ってください。  
※データのお持ち込みは、発表日前日でも可能です。
- ②お持ちいただけるメディアは以下のとおりです。  
USB フラッシュメモリー  
※メディアを介したウイルス感染の事例がありますので、ウイルス定義データを最新のものに更新された状態のセキュリティーソフトで、メディアにウイルスが感染していない事を確認の上、お持ち込みください。
- ③データの容量は最大 1GB までとさせていただきます。
- ④会場に用意する PC の OS は Windows11、アプリケーションは PowerPoint for Microsoft365 がインストールされています。
- ⑤メディア持ち込みで動画や音声をご利用になる場合は、データ受付の際に必ずスタッフにお知らせください。
- ⑥発表会場ではデータの修正はできませんので、ご了承ください。
- ⑦発表時には、ご発表データの 1 枚目をスライドショー状態でスクリーンに映写しますので、ご自身でデータの送り戻しの操作を、舞台上のキーボード・マウスで行ってください。
- ⑧ご発表データは、「発表データ受付」のサーバと会場のパソコンに一時保存いたしますが、こちらのデータは本学術集会終了後、責任を持って消去いたします。

## <データ作成時の注意点>

- スライドは 16：9 の画面比率で作成してください。  
OS 標準フォントを使用してください。  
発表に使用する PC は全て Full HD（1920 × 1080）に統一してありますので、ご使用の PC の解像度を Full HD に合わせてからレイアウトの確認をしてください。  
動画データをご使用の場合は、Windows11 の初期状態に含まれるコーデックで再生できる動画ファイルをお持ちください。（動画ファイルは MP4 形式を推奨いたします。）
- 発表データ作成後、作成した PC 以外の PC で正常に動作するかチェックしてください。