



医局員のおすすめグルメ&スポット

背景の色に合わせて地図上に番号を表記しています。

食事処（米子市内）

- ① 萬龍軒（中華）
- ② すし弁慶（回転ずし）
- ③ ひのきや（うどん、そば）
- ④ かき船（定食屋、カキフライ定食）
- ⑤ はし友ラーメン
- ⑥ ローリエ（洋食、オムライス）
- ⑦ レンガ屋（洋食）
- ⑧ 焼肉一張羅
- ⑨ とざき（寿司）
- ⑩ 天心（ラーメン、野菜たっぷり）
- ⑪ 米蔵（おむすび、弁当）
- ⑫ 甚（定食屋）
- ⑬ さんぽう（鶏料理、ドライカレー）
- ⑭ 楽庵（そば）
- ⑮ 一刻（ラーメン）
- ⑯ 唐崎商店（みそラーメン）

カフェ（米子市内）

- ① ふーるぽっしゅ
- ② 蔵cafe宗像
- ③ 長田茶店
- ④ グランカフェF
- ⑤ チーズケーキmatsumoto
- ⑥ フルーツカフェ サエキ（フルーツサンド）

居酒屋・バー（米子市内）

- ① yokaichi
- ② 揚げ餃子バル SALUTE
- ③ わかや
- ④ 火だるま
- ⑤ 家富良
- ⑥ 薫る酒場 gocha
- ⑦ 和咲美
- ⑧ 旬門
- ⑨ 九州魂

食事処・カフェ（境港市内）

- ① 魚山亭
- ② 境港カヌレ
- ③ 黄金カフェ
- ④ 美佐
- ⑤ 石松寿司

米子駅から境港駅は境線で約40分
駅前から水木しげるロードが続く

米子市中心部

⑤⑥⑬ 米子駅からタクシーで10分

④⑤⑦ 米子駅からタクシーで10分

⑫⑭
米子駅から
タクシーで
10分

鳥取大学
医学部
徒歩13-15分

中海



最強の城、絶景の城
歩いて15分で登れます

鳥取県初の金メダリスト
入江聖奈さんの通った
ボクシングジム

タクシーで10分 ⑮

米子
城跡

米子駅前エリア
後ほど追加で紹介

⑦⑧⑥
⑨⑤②⑧
①

学会会場: 米子コンベンションセンター

② タクシーで10分



朝日町エリア
後ほど追加で紹介

④⑧
③

徒歩15分
歩いても行けます

徒歩10分

変更内容

医局員のおすすめグルメ&スポット

医局員全員がおすすめ



米子城

2022年元旦のNHK最強の城スペシャルで米子城が最強の城に選ばれました。堅牢強固な石垣と天守からの眺めは絶景です。中海、市街地（鳥大は目の前）、大山が一望できます。学会会場から麓まで徒歩10分、天守までは徒歩15分です。是非ご自分の目でお確かめ下さい。



ライトアップされた米子城跡
(仕事終わりに医局8階から撮影)

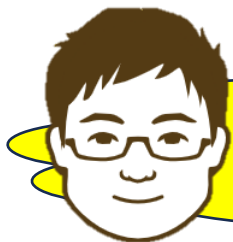


8月19日-20日限定で米子がいな祭りに合わせてバルンの米子城が登場しました。



医局8階から撮影した復活した米子城です。遠くからみると本当に天守があるみたいです。

とっとり花回廊



医局員山口おすすめ
入園料も安く、小さな子供を連れてよく行きます。

1999年に開園した日本最大級のフラワーパーク
米子駅から1時間に1本、無料のシャトルバスが出ています。所用時間25分。
1周1km、屋根付きの回廊があり、雨の日でも大丈夫です。



医局員のおすすめグルメ&スポット

米子水鳥公園

秘書山中さんおすすめ
子供が小さい頃よく行った。飼育員の説明が
分かりやすかった。

中海に面した湿地公園。コハクチョウの西日本最大の集団越冬地。
毎年100種類以上、1万羽以上の野鳥が来るらしい
癒されに出かけてみられてはいかがでしょうか。

アクセス

- (1) 米子駅からタクシーで15分
- (2) 米子駅 内浜線境港行きバス 20分「乗越」下車/徒歩/20分



水木しげるロード

定番です。米子駅から境線で境港駅まで約40分。
駅前から水木しげるロードが広がり、
鬼太郎が出迎えてくれます。

医局員神澤先生おすすめ
30分くらいで回れて、ちょっとした観光によいです。
水木しげる記念館は現在改修中です。



大山エリア

雪のかかった冬の大山
はとても美しいです。
市内からもよく見えます。



大山寺・・・境内に続く道におしゃれなカフェがあります。
大山ホワイトリゾート・・・市内から30分でスキー場です。

医局員のおすすめグルメ&スポット

医局員の夜のオアシス



朝日町

市内中心部で、米子の夜の繁華街「朝日町(あさひまち)」。
細い路地に様々な店がネオンの灯りを灯し、仕事帰りのサラリーマンやOL、旅行者も訪れ賑わいを見せる。
わずか数百mの圏内に、居酒屋、割烹、ダイニング、バー、ラウンジ、スナック、ラーメン屋など、時代を感じさせる店構えと看板が立ち並ぶ。



地元の客はもちろん、旅行者も大歓迎のお店ばかり。
グループで賑やかに、また一人しんみりとプライベートに、
使い方も自由自在。



朝日町が舞台となった漫画も。
漫画「ヒマチの嬢王」(茅原クレセ/小学館) 全19巻

アクセス：JR米子駅より車で5分・バスで5分 皆生温泉から車で5分・バスで10分
徒歩15分(歩いても行けます)

東京の有名キャバ嬢が田舎に帰ってきてキャバクラを経営する。
つい先に読み進めたくなる展開で面白い!

医局員のおすすめグルメ&スポット

朝日町周辺
おすすめの居酒屋・バー

- ① かがね
- ② 火達磨→p1でも紹介
- ③ わかや→p1でも紹介
- ④ 稲田屋
- ⑤ バーマルジン
- ⑥ 焼肉ホルモンきむら
- ⑦ 炉端かば 学生の定番
- ⑧ やきとり家すみれ
- ⑨ 焼肉強小亭

昭和を感じる路地やお店が
立ち並んでいます。
ぶらぶら歩くだけでも楽しい
です。



至 学会場、米子駅

①こがね

地元の新鮮な食材を使ったおいしい料理



③わかや

名物の赤鶏がおすすめ



②火達磨

長居してしまう、居心地の良いお店



④稲田屋

米子を味わえる、古民家風のお店



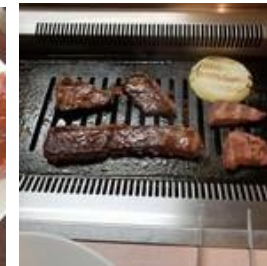
⑤バーマルジン

会の後はしっぽり一人飲みも



⑥焼肉ホルモンきむら

焼肉ならここ！



医局員のおすすめグルメ&スポット

米子駅前

昼間は交通の要所として栄えていますが、夜になると駅前周辺はナイトライフを演出する居酒屋、ダイニング、バーなどのグルメスポットに明かりが点り始めます。ちょっと夜遊びし過ぎても、駅はすぐ目の前。安心して夜の街へと繰り出せます。



米子駅は2023年7月29日リニューアルオープン！

「米ッ子合掌像」
米子の“米”と歓迎の“合掌”
を表現しているようです。



医局員のおすすめグルメ&スポット

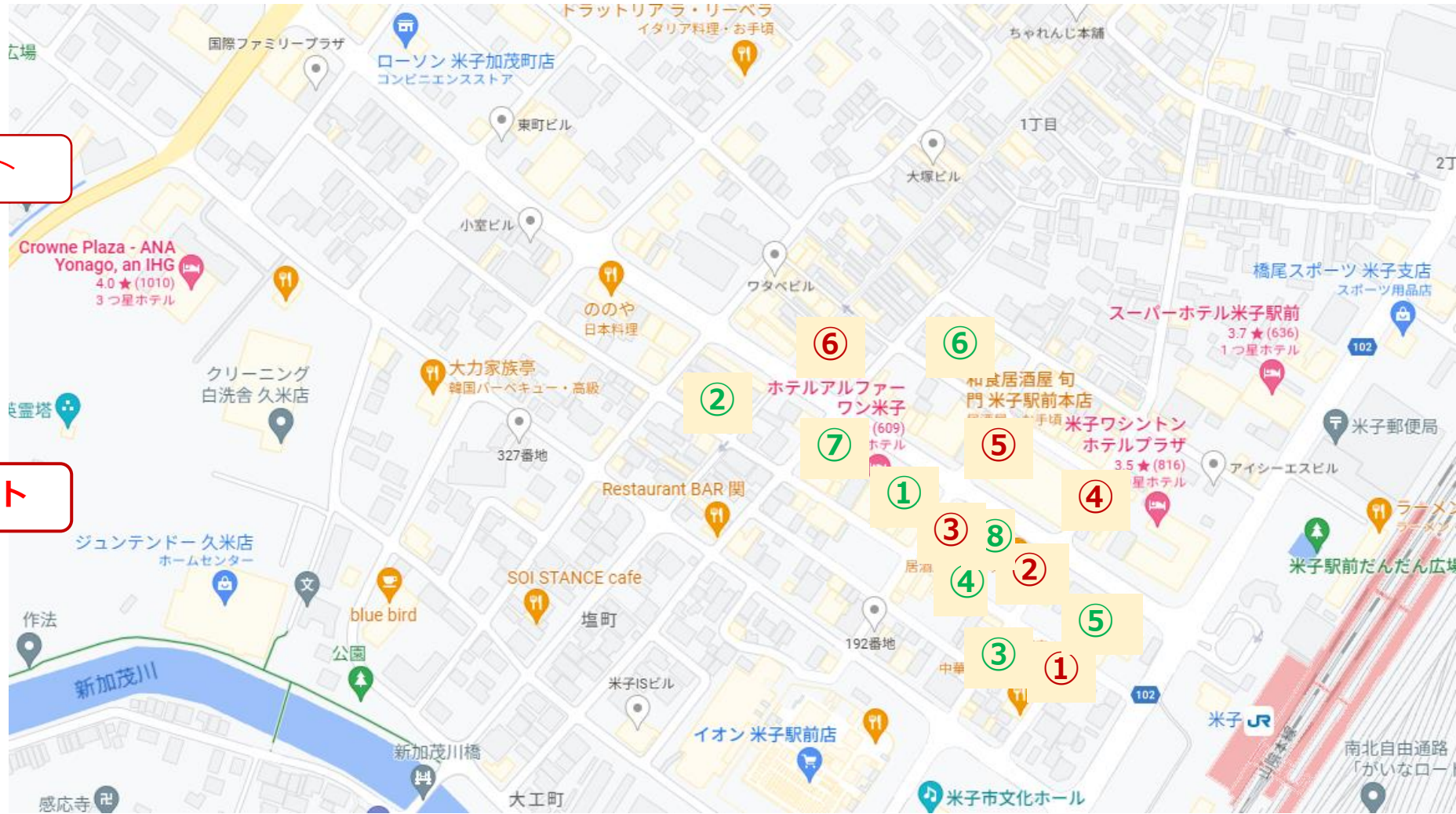
米子駅前周辺
おすすめの居酒屋・バー

p1紹介スポット

- ① yokaichi
- ② 九州魂
- ③ 家富良
- ④ 薫る酒場 gocha
- ⑤ 旬門
- ⑥ 和咲美

追加紹介スポット

- ① ゆんたく
- ② 留味庵
- ③ まいもんや かつぱ
- ④ ゆらく
- ⑤ ゆらく hanare
- ⑥ 伊在
- ⑦ 馬肉弁慶
- ⑧ 桜丸



①ゆんたく

本格沖縄料理を食べたい方はぜひ！




④ゆらく


⑤ゆらく hanare



②留味庵

名物マスターと美味しい魚が最高！



個室でしつぽり楽しめるちょっと良い店

⑤伊在

色々な日本酒があります。
自分だけの一本を探してみては？



③まいもんや かつぱ

予約必須！どれも美味しい！



ぜひ回ってみてください！
どれもおすすめですよ！！